

BON DE COMMANDE POMMES DE TERRE & ÉCHALOTES 2022 – 2023

NOM		Prénom		
adresse :		code post		Ville
tel :		mail :		
Date commande :		Date de livraison souhaitée : (au plus tôt le 15/02/2023)		
Mode de livraison proposé				FERME Jardin'enVie

en cas de livraison par colis postal ou sur une foire, nous consulter

indiquez ci-dessous le nombre de sac que vous désirez. Le montant à régler se calcule automatiquement !

VARIÉTÉ	observation	Nb kg / sac	calibre	Nb plant par sac (environ)	prix TTC / sac	nb sac	prix total
APOLLO	Variété précoce (80 à 110 jours) primeur et conservation, chair fondante, culture facile et très bonne tolérance au mildiou	0,5	28 / 40	15	4,80 €		0,00 €
		3		90	15,50 €		0,00 €
		25		750	89,00 €		0,00 €
BELLE de FONTENAY	Variété très précoce (70 à 85 jours) à chair ferme, elle fait partie des variétés excellentes pour les salades et la cuisson à la vapeur. Excellent en pomme de terre nouvelle	0,5	25 / 32	21	5,50 €		0,00 €
		3		126	18,50 €		0,00 €
		25		1050	109,50 €		0,00 €
BINTJE	La meilleure pour les purées, productive, mi-précoce (90 à 120 jours), convenant bien pour vapeur, frites, chips, purée, etc...). Correcte en pomme de terre nouvelle	0,5	28 / 40	15	4,20 €		0,00 €
		3		90	13,50 €		0,00 €
		25		750	79,50 €		0,00 €
CLAUSTAR	Primeur, productive, mi-précoce (3 à 4 mois), rustique, gros tubercules réguliers, bonne conservation chair fondante.	0,5	28 / 40	15	4,80 €		0,00 €
		3		90	15,50 €		0,00 €
		25		750	89,00 €		0,00 €
CORNE DE GATTE	Variétés « gastronomes » à peau rose et chair jaune, ½ tardive (100 à 130 jours) à chair ferme. Sa chair délicate et son léger arôme de noisette séduiront les gourmets.	0,5	25 / 35	20	5,50 €		0,00 €
		3		117	18,50 €		0,00 €
		25		975	109,50 €		0,00 €
KERPONDY	Vigoureuse, productive, tardive, tubercules réguliers assez gros et de bonne conservation. Très bonne en arrière saison. Chair fondante	3	28 / 40	90	13,50 €		0,00 €
		25		750	79,50 €		0,00 €
KING EDWARD	Similaire à l'Institut de Beauvais, tardive (4 à 5 mois), chair fondante et blanche d'excellente saveur, culture facile, résistante au mildiou.	3	28 / 40	90	13,50 €		0,00 €
		25		750	79,50 €		0,00 €
MARGOD	Très précoce (75 à 100 jours) chair ferme, extra en primeur, nombreux tubercules par plant. Convient aussi pour potages, purées, frites	0,5	28 / 40	15	4,80 €		0,00 €
		3		90	15,50 €		0,00 €
		25		750	89,00 €		0,00 €
MAY FLOWER	Croisement ratte et charlotte. Variété tardive (4 à 5 mois), chair ferme et parfumée, rendement bon à très bon, facile en culture, bonne conservation. Polyvalente en cuisson	0,5	25 / 35	20	4,80 €		0,00 €
		3		117	15,50 €		0,00 €
		25		975	89,00 €		0,00 €
MONALISA	Variété précoce, productive, gros tubercules à chair fondante qui se tiennent bien à la cuisson. Polyvalente en cuisson, elle est bonne en primeur	0,5	28 / 40	15	4,80 €		0,00 €
		3		90	15,50 €		0,00 €
		25		750	89,00 €		0,00 €
NICOLA	Variété tardive (4 à 5 mois) à découvrir. Chair ferme, bonne en nouvelle, productive et facile de culture, bonne conservation....Une valeur sûre.	0,5	25 / 35	20	4,20 €		0,00 €
		3		117	13,50 €		0,00 €
		25		975	79,50 €		0,00 €
RATTE	On ne la présente plus : ses excellentes qualités gustatives en nouvelle pour vapeur, salade ou sautées, compensent son faible rendement	0,5	25 / 35	20	5,50 €		0,00 €
		3		117	18,50 €		0,00 €
		25		975	109,50 €		0,00 €
ROSA	Vieille variété à chair ferme et à peau rouge, bon rendement, très bonne conservation et bonne à récolter en nouvelle.	0,5	25 / 35	20	4,20 €		0,00 €
		3		117	13,50 €		0,00 €
		25		975	79,50 €		0,00 €
ROSABELLE	Variété précoce (3 à 4 mois) à peau rouge, bon rendement, extra en purée et potage, peut se récolter en nouvelle.	0,5	25 / 35	20	4,20 €		0,00 €
		3		117	13,50 €		0,00 €
		25		975	79,50 €		0,00 €
ECHALOTE LONGOR	Variété précoce à bulbes longs, tunique cuivrée et chair rose. Bonne qualité gustative, bon rendement. La plus adaptée à la culture biologique	0,5	15 / 30	40	9,50 €		0,00 €
		5		400	55,00 €		0,00 €
Total commande hors frais de port TTC *							0,00 €
Montant du chèque à joindre à la commande (50 % de la commande) *sauf si envoi postal, voir ci-dessous*							0,00 €
Solde à payer à la livraison de la marchandise							0,00 €

Règlement par chèque à l'ordre de Jardin'enVie ou par virement bancaire IBAN FR76 1027 8090 3700 0201 2840 132 BIC CMCIFR2A
 À envoyer à Jardin'enVie 429 route des chaux 26500 Bourg lès Valence tel: 0 679 675 671 – courriel : commande@jardinenvie.com

* Si vous voulez recevoir vos plants par colis postal, nous vous préciserons le montant total à nous régler

Pommes de terre

Les années se suivent et ne se ressemblent pas... Cette année les fortes chaleurs et le manque d'eau ont rendu encore plus difficile le respect de la réglementation sanitaire à laquelle Payzons Ferme est soumis. L'avenir de certaines variétés comme Margod, Mayflower et Ratte est menacé et c'est la dernière année et avec grand regret, qu'ils proposent la Claustar. !

Un petit calibre donne moins de pommes de terre mais des plus grosses. Plus le plant est gros, plus il faut planter espacé : il donnera ainsi plus de pommes de terre. Dans les terrains lourds, nous conseillons vivement le gros calibre car plus résistant. En primeur, le plant plus gros sera plus résistant et donnera plus de pommes de terre.

Il est possible de couper les plants de pommes de terre en 2 en veillant à ce que chaque partie dispose d'au moins un œil. Saupoudrez la blessure de cendre ou de poudre de charbon de bois et laissez sécher 2 ou 3 jours dans un local abrité.

Tous les plants que nous proposons sont certifiés issus de l'agriculture biologique. Les caractéristiques culturales des différentes variétés sont données à titre indicatif et dépendent bien entendu des conditions de culture, de la richesse de votre sol, de la quantité d'eau (surtout au moment de la floraison)...

Vous pouvez constater que, malgré une année difficile, les tarifs n'ont pas augmenté par rapport à l'an dernier.

Primeur, nouvelle, conservation... comment s'y retrouver ?

La périodicité représente la durée de culture : 75 jours pour la plus précoce, 150 jours pour la plus tardive. Les pommes de terre tardives ne se plantent pas tard... il faut tenir compte de sa période d'incubation plus lente et de sa durée de végétation plus longue. Ce sont celles que nous plantons en premier.

Les très précoces sont en principe réservées aux primeurs et récoltées à partir de 60 jours de culture, mais après maturation, elles peuvent aussi être consommées plus tard en saison. En règle générale, plus les pommes de terre sont tardives et mieux elles se conservent. Il vaudra donc mieux consommer les précoces en premier et finir par les tardives qui n'en seront que meilleures !

Certaines variétés comme Apollo, Belle de Fontenay, Margod, Monalisa, Nicola, Ratte, Rosa et Rosabelle sont recommandées en primeurs. Dans ce cas, il faudra les manger rapidement car elle ne se conserveront que quelques jours. Cependant, si elles sont conduites jusqu'à pleine maturité, elles se conserveront mieux et pourront être mangées plus tard en saison...

Certaines variétés comme la fameuse Ratte, bien que tardives, peuvent être récoltées en primeur, avant complète maturité et faire d'excellentes pommes de terre nouvelles !

Les variétés dites de conservation sont principalement les variétés tardives (qui se récoltent plus tard) qui pourront être mangées pendant l'hiver. Parmi elles on trouve Kerpondy, King Edward, Mayflower, Nicola, Ratte et Rosa.

Enfin, des variétés comme Monalisa sont dites « polyvalentes » et se comporteront bien en toutes circonstances

Chair ferme ou fondante ?

Les variétés à chair ferme sont recommandées pour des cuissons à la vapeur, sautées, salades.

Parmi elles : Belle de Fontenay, Claustar, Corne de gatte, Margod, Nicola, Ratte, Rosa et Rosabelle

Les variétés à chair fondante sont recommandées pour cuisson au four, pour faire purées, potages et surtout des frites afin qu'elles soient fondantes à l'intérieur et croustillantes à l'extérieur !

Parmi elles : Apollo, Bintje, Kerpondy, King Edward, Mayflower, Monalisa

Conseils de culture

Plantation dans un sol bien ressuyé ayant atteint une température de 9° (généralement à partir de la floraison du Lilas)

Planter entre 5 et 10cm de profondeur, à une distance variable en fonction du calibre et de la variété : plus le plant est gros, plus il faut planter espacé. Le gros calibre est recommandé en terrain lourd car il est plus résistant. Le petit calibre donne moins de pommes de terre mais des plus grosses (au sein d'une même variété bien sûr)

Les ravageurs

Le mildiou est un des principaux aléas de la culture de la pomme de terre. Planter tôt ? planter tard ? Cela dépend des années. Un apport de matière organique trop fraîche, trop riche en azote favorise le mildiou. Une sol trop compact ou trop humide aussi. L'utilisation d'extraits de plantes nous aide à être le plus autonomes possibles, à mieux comprendre la plante et son milieu, à favoriser sa résistance aux agresseurs cryptogamiques. Bardane, fougère, prêle, sauge sont autant d'alliés. Nous pouvons vous en proposer ou vous former pour que vous puissiez les fabriquer vous-même.

Contre le doryphore, le ramassage manuel est privilégié. Munissez vous d'un petit seau et secouez délicatement vos plants au dessus... Ils tomberont dedans.

Dans des terres non cultivées depuis plusieurs années, il est fréquent de trouver des taupins, petits vers jaunes qui trouent vos patates. Un engrais vert de moutarde et sarrasin (disponible à la ferme) peut être répulsif. Se nourrissant de matière organique non décomposée, il faudra veiller à déchaumer en fin d'été.

La récolte et la conservation

Privilégier des jours secs et pas trop chauds pour sortir vos patates. Laissez les ressuyer quelques heures sur le champ avant de les mettre en sac en veillant à éliminer les plants blessés qui pourriront très vite. Stocker vos pommes de terre dans un local frais, sec et ventilé à l'abri de la lumière. Une couverture de feuilles de fougère sèche empêche le verdissement et limite la germination.

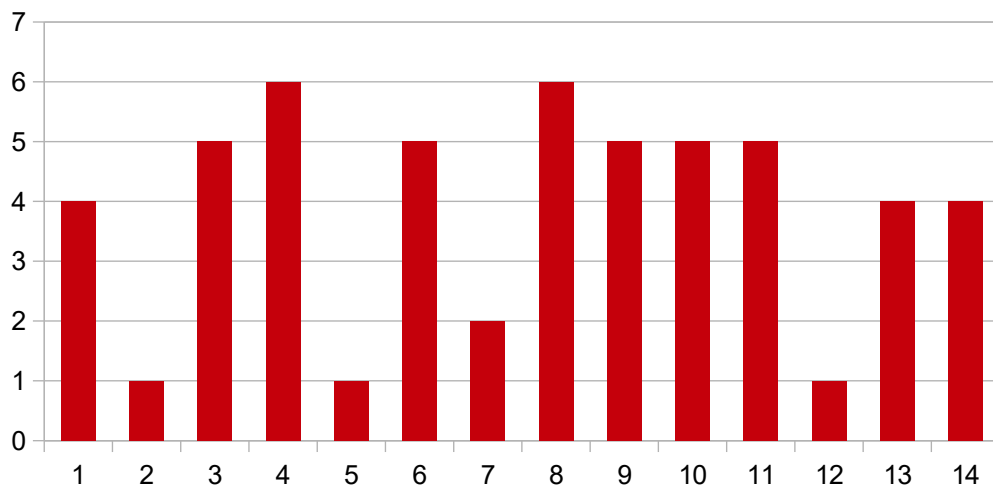
Échalotes

Pour la même raison que les pommes de terre, Payzons Ferme n'a pas eu l'autorisation du SOC de commercialiser sa souche fermière d'échalotes. Ils l'ont remplacée par la Longor, la plus adaptée à la culture biologique car la plus résistante à la plupart des maladies. A réception de vos plants, mettez les en cagettes et stockez les dans un endroit bien aéré. A planter à partir de mi-février (environ 25 plants au m²) la pointe vers le haut qui doit juste affleurer à la surface. Veillez à ne pas remettre d'alliacée (oignon, ail, poireau, échalote) au même endroit avant au moins 5 ans. Pour améliorer la conservation, arrachez vos échalotes avant que les feuilles soient complètement sèches et laissez les bien sécher au champ avant de les ranger en plateaux superposés en plein courant d'air !

Aptitudes des variétés de pommes de terre

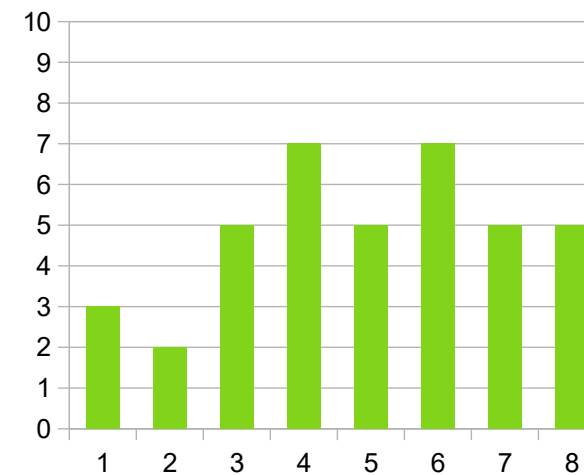
RENDEMENTS

De 1 = faible à 6 = très bon



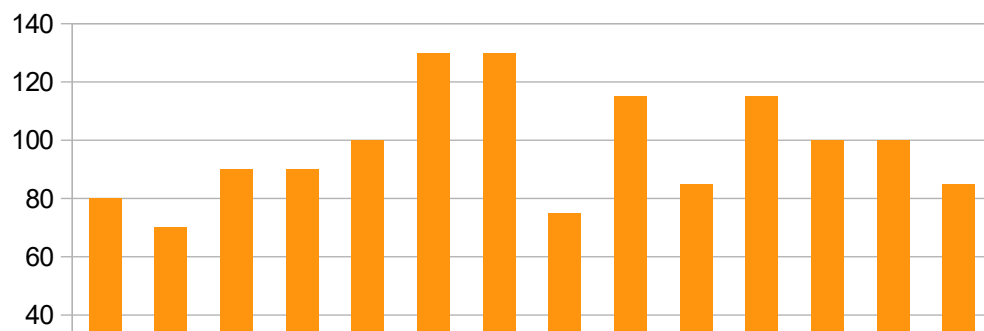
CONSERVATION

De 1 = faible à 9 = très bon



PRÉCOCITÉ

en nombre de jours



APTITUDE CULINAIRE ET

1 = non à 4 = excellente

